

TEA en niñas y mujeres

Patricia J.M. van Wijngaarden-Cremers PHDMD
Centro de pericia en Trastornos del Desarrollo
Dimence Salud Mental, Deventer

UMCN St. Radboud Karakter Cap Nijmegen
Los Países Bajos



No hay conflictos de interés

Programa de la presentación

- Introducción
- Asuntos de género en desarrollo y psicopatología
- Niveles de expresión de la psicopatología (endofenotipos)
- ¿Qué nos dice la genética?
- Literatura
- Práctica clínica
- Observaciones finales

TEA

- No se limita a los niños ni a la niñez
- Alta persistencia de perjuicio
- Cada vez más primeros diagnósticos en la edad adulta
- Se concierne a muchas más mujeres y niñas: cambios en la tasa de prevalencia TEA $\frac{1}{4}$ □?
- La mayoría de las políticas de investigación y gestión se basan en estudios en niños varones.
- Adultos y mujeres no están suficientemente reconocidos

Perspectiva Evolucionaria

En sociedades prehistóricas:

♀: responsables para la cohesión social en el grupo

- mujeres atractivas:

saben cómo relacionarse y pacificar

tienen habilidades sociales y comunicativas fuertes

♂: responsable de la adquisición de alimentación

- hombres atractivos:

son cazadores bien equipados

no interfieren con la vida social en el

Perspectiva Evolucionaria

Las mujeres se caracterizan por:

Habilidades sociales y cualidades

Capacidades verbales fuertes

Forma analógica de pensar:

sensible y capaz de integrar aspectos
emocionales ...

Perspectiva Evolucionaria

Los hombres se caracterizan por

Gran énfasis en los detalles

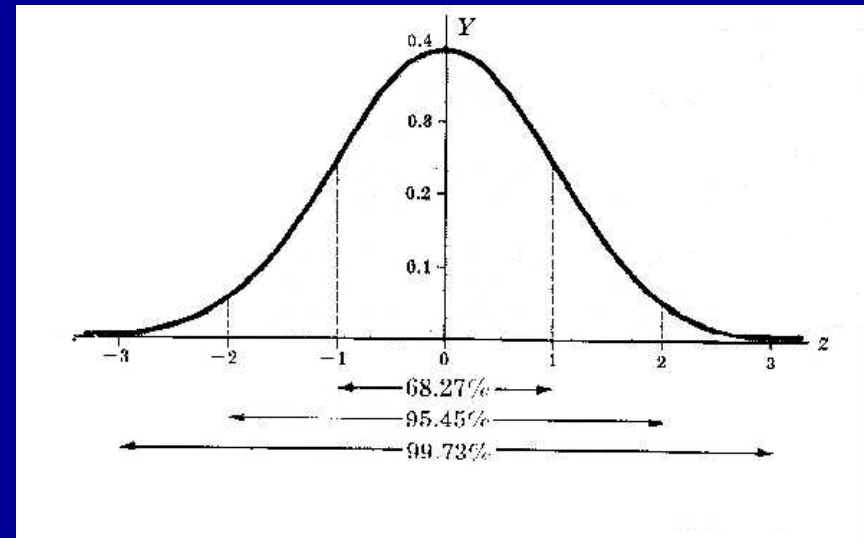
razonamiento lógico (precisión matemática)

Perseverancia unilateral en un tema en particular
(científico: por ejemplo, tecnología informática)

Forma de pensar más digital (binario: blanco y negro)

Evolución

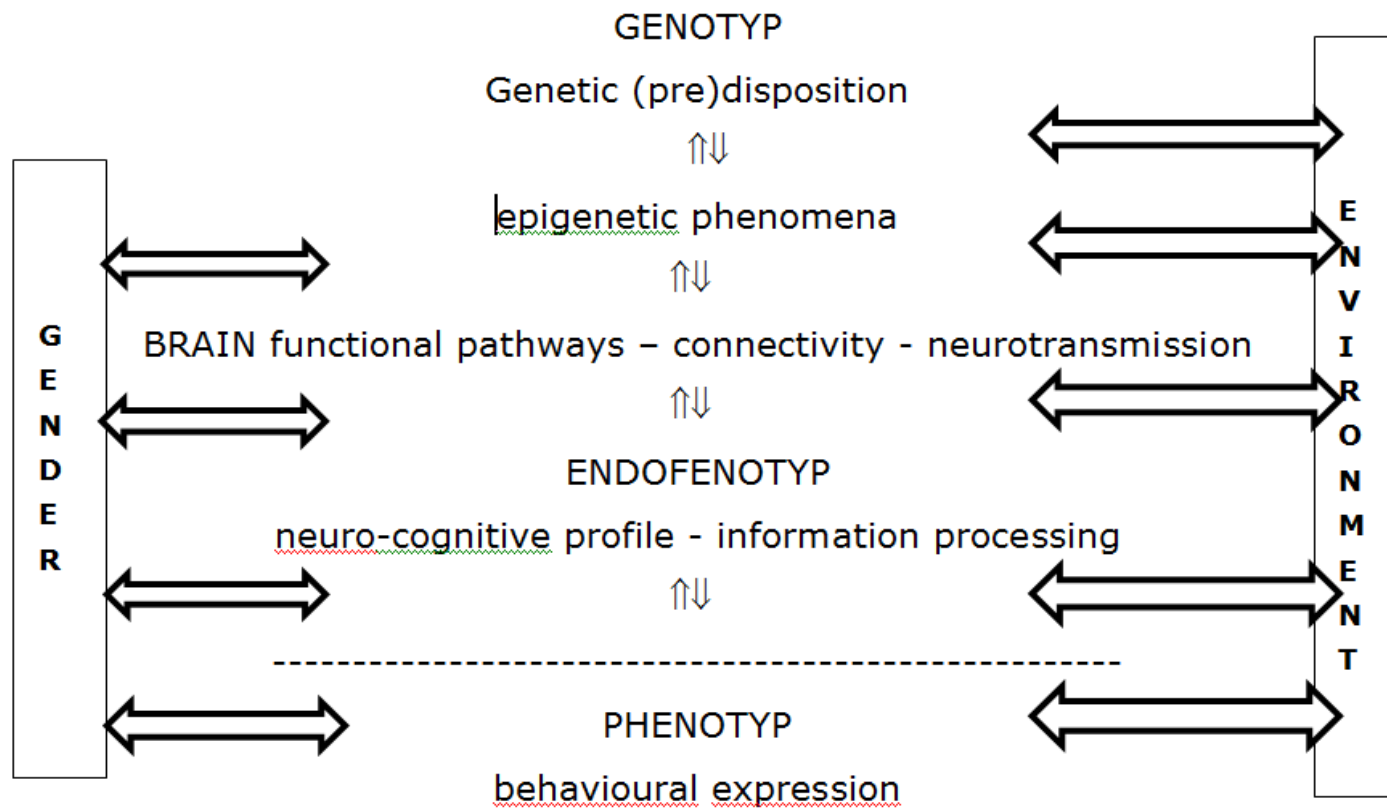
- No hay fronteras claras entre las mujeres y los hombres
- Una distribución normal a lo largo de curvas de Gauss
- "Pensamiento masculino" extremo
- Pero, muchas mujeres tienen más un "pensamiento masculino" que muchos hombres ...



Evolución

- Las características "masculinas" y "femeninas" evolucionan bajo la influencia de cromosomas y hormonas
- ¡La testosterona es activa en mujeres también!
- En transexuales: la forma de pensar cambia bajo la influencia de las hormonas que reciben para cambiar las características de género

El desarrollo es un proceso interactivo con influencias de género.



Influencias de género

- Conectividad
 - Percepción global vs. detallado
- Neurotransmisores
 - Serotonina
 - Dopamina
- Neuropsicológico
 - Culparse a sí mismo vs. a otros
- Comportamiento y emoción
 - Implosivo vs. explosivo

Endofenotipos

Mismo endofenotipo subyacente:

- Depresión vs. trastorno de conducta
- Ansiedad / Depresión vs. Agresión
- Víctima vs. Perpetrador
- Culpa vs. Dar la culpa

Otros factores influyentes

- Directo :
 - Mecanismos de regulación del estrés
- Factores intermedios
 - Emociones expresadas y crianza de los hijos específica del género
 - Entorno social

Diferencias de género en reacción al estrés

♀

- Secreción de cortisol mucho más alta pero también más corta en respuesta al estrés agudo y crónico.
- Estrés → trastornos psiquiátricos (depresión, ansiedad) o enfermedades inflamatorias autoinmunes
- Vulnerable a la reacción del entorno social

♂

- Respuesta al estrés del cortisol más baja pero prolongada
- Estrés → enfermedades metabólicas, infecciones e hipertensión
- Reacción menos sensible al entorno social



(Goel et al.2014)

Factores intermedios

Crianza de los hijos:

Retroalimentación y reforzamiento diferente

Social:

Retroalimentación y reforzamiento diferente

los hombres no lloran

comportamiento predominante no aceptado en mujeres



El género juega un papel en el desarrollo de la (psico) patología en todos los niveles

Esto se ve en:

Desarrollo de la regulación de estrés
vulnerabilidad a ciertas enfermedades físicas y / o mentales
la forma en que los individuos aprenden a lidiar con ellos
en el contexto social y amplio contexto cultural

En otras palabras: el género influye en la salud física, mental y social.

TEA



TEA

- 0,6 al 1 %
- Infancia
- pero

Factores de enmascaramiento

- Inteligencia
- Entorno predecible
- Comorbilidad con trastorno psiquiátrico

Problemas ocurren:

- en la interacción social
- en la flexibilidad

Factores de enmascaramiento

- Inteligencia
- Entorno predecible
- Comorbilidad trastorno psiquiátrico
- En mujeres

Problemas ocurren en:

- interacción social
- flexibilidad

¿Qué nos dice la genética?

- En el 10-15% TEA debido a una condición médica conocida
- 85% de la varianza explicada por la heredabilidad
- En interacción con factores ambientales:
 - ¿Medicamentos?
 - Infecciones (¿Prenatales?)
 - ¿Exposición a hormonas, como por ejemplo testosterona ???

¿Qué nos dice la genética?

- Hasta la fecha los genes se han identificado hasta 17 cromosomas
- Especialmente en los cromosomas 7 y 15
- PERO también en el cromosoma X

¿Qué nos dice la genética?

David Skuse (Londres 2006)

- En Turner (X-O) pacientes con alta prevalencia de autismo
- Las niñas Turner con TEA tienen un cromosoma X de sus madres (Silent Copy)

¿Qué nos dice la genética?

David Skuse concluyó:

- que teóricamente "los padres autistas" podrían pasar TEA
- Las madres pueden ser portadoras
- 'Los rasgos autistas se pueden localizar en el cromosoma X sin expresarse (característica recesiva)
- Los cromosomas se pasan a través de hijas que sólo desarrollarán rasgos autistas si heredan dos cromosomas X afectados

Del grupo de Simon Baron-Cohen

Chakrabarti B, Dudbridge F, Kent L, Wheelwright S, Hill-Cawthorne G, Allison C, Banerjee-Basu S, Baron-Cohen S. (2009) Los genes relacionados con los esteroides sexuales, el crecimiento neural, y el comportamiento socio-emocional están asociados con rasgos autistas, empatía y Síndrome de Asperger. *Autismo Res.* 2 (3): 157 - 77.

Los genes de 84 candidatos fueron examinados en relación con:

- a) promover el apego y la socialización
- b) participación en comportamiento de planificación y organización
- c) patrones rígidos de reacción ante situaciones sociales

- Controles "normales" de una población general fueron ordenados de "rasgos no autistas" a "rasgos autistas pronunciados" y comparados con hombres y mujeres diagnosticados con TEA
- De los 84 genes 5 aparecieron como característicos.
- ¡DOS de los cuales (socialización y percepción de detalle versus procesamiento global) se encuentran en el cromosoma X!

¿QUÉ NOS DICE LA LITERATURA SOBRE LAS DIFERENCIAS DE GÉNERO EN TEA?

meta-análisis 2013

P. van Wijngaarden et .al.

22 pares revisaron las publicaciones originales que examinaron las diferencias de género en la tríada central de los impedimentos en el autismo.

- Los niños mostraron un comportamiento más repetitivo y estereotipado (> 6 años)
- Los varones y las mujeres no difirieron en el dominio del comportamiento social y de la comunicación.
- Representación más baja de mujeres con inteligencia media a alta

Simon Baron-Cohen 2014

811 individuos (454 mujeres, 357 hombres)
y 3900 controles

Los perfiles cognitivos tanto de varones como de mujeres con autismo se desplazan hacia más allá de la distribución típica de hombres

Las diferencias normativas de género han sido atenuadas pero no abolidas en los adultos con autismo

25,7% mujeres E, extr. Tipo E o B versus
8,4% hombres

'Masculinización' en mujeres con autismo

Cinco niveles diferentes:

Comportamiento,

Sintomatología médica, (PCOS)

Cognición, (AQ, EQ, SQ-R)

Neural, (materia gris y blanca)

Endocrino, (altos niveles de andrógenos)

Asperger's & Girls

Tony Attwood 2006

♂: Son referidos más a menudo (comportamiento extern./agresivo)

♀: - Personalidades pasivas

- Más a menudo dominado por otras ♀ ♀
- Buena motivación en la escuela
- Interés en asistir en clases de drama
- Más a menudo involucrados en amigos imaginarios
- Preocupadas por los animales y la literatura clásica
- Los problemas aumentan en la adolescencia

¿Qué nos dice la literatura sobre las diferencias de género en TEA?

- Los niños varones tienden a tener un coeficiente intelectual más alto
- Los niños varones tienen un juego más restringido
- Las niñas tienen mejores habilidades de comunicación
- Las dificultades sociales relacionadas con el sexo surgen con el tiempo
- Los niños varones se distraen más fácilmente
- El comportamiento disruptivo es diferente
- ♂ para ganar objetos
- ♀ adquirir la atención de los cuidadores

Relaciones y Sexualidad

- ¡La sexualidad en TEA es todavía a menudo un tema tabú !!!
- Las mujeres con TEA tienen grandes problemas y muchas preguntas con respecto a la sexualidad
- Pero sobre todo pueden convertirse fácilmente en víctimas de abuso sexual (ansiosas como son para ponerse en contacto con otros ... ¿pero a qué precio?)

En la práctica clínica

Casus T

- Juez, 63 años de edad
- Intento grave de suicidio
- Extremadamente delgado
- Humorístico
- Odia la vida
- 8 gatos y un perro

En la práctica clínica

Historia:

- A los 22 años de edad
- Cara mutilada
- Trastorno alimenticio
- Varios intentos de suicidio
- Deprimido
- Abuso de alcohol y drogas

En la práctica clínica

Diagnosis

- TEA y ADHD
- ADHD enmascara su autismo

Después de 10 meses de tratamiento

- Menos abuso de alcohol, nada de consumo de drogas
- Momentos de felicidad
- La depresión y el comportamiento suicida han desaparecido

Conclusions

- El género tiene un papel importante en el desarrollo, los estilos de afrontamiento y los patrones de comportamiento.
- Reflejado en la psicopatología
- La comprensión de los síndromes clínicos beneficia a la comprensión de la genética, la conectividad cerebral y la neuropsicología ... (todos están influenciados por el género!)
- Los médicos que evalúan a las niñas y las mujeres, deben desarrollar conciencia de las influencias de género
- Los síntomas que se presentan, a menudo no coinciden con los criterios que son desarrollados sobre todo para niños y hombres

Conclusiones mujeres con TEA

- Buenas habilidades lingüísticas y cierta empatía social borran el imagen clínico
- Tienden a ser excesivamente ansiosas y preocupadas (a la depresión), mientras que los niños / hombres con TEA no parecen sentirse incómodos o culpables.
- Las niñas y las mujeres pueden mostrar comportamientos obsesivos-compulsivos "compensatorios" (trastornos alimentarios y adicciones)
- Reacción al estrés
- Vulnerables de la reacción del entorno social
- puede mostrar un comportamiento 'borderline' debido a la imitación, para adquirir la atención (de los cuidadores) y refuerzo equivocado

Conclusiones TEA en mujeres

- Diagnóstico de TEA en las niñas y las mujeres es difícil, especialmente en los casos más leves
- Defectos en el procesamiento de información (social) es a menudo pasado por alto o enmascarado por la comorbilidad!
- Sea agudamente consciente de los signos de abuso y mal uso (♀ con TEA sufren mucho porque no pueden expresarse, no se atreven a expresarse o no se expresan de una manera adecuada)

p.vanwijngaarden@dimence.nl

Gracias por su atención

